

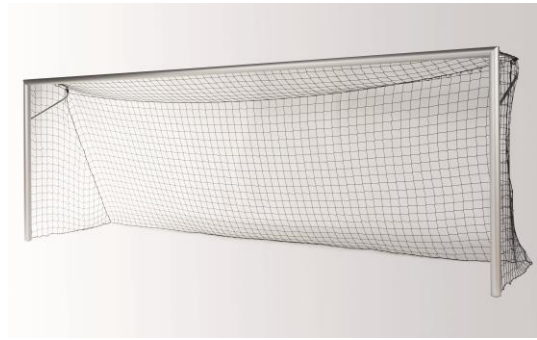
Montageanleitung Fußballtor in Bodenhülsen mit Alu-Guss-Eckverbindern

3,00 x 2,00 m: Art.-Nr.: 1158801

5,00 x 2,00 m: Art.-Nr.: 1157808

7,32 x 2,44 m:

Art.-Nr.: 1150605, 1150504, 1150517



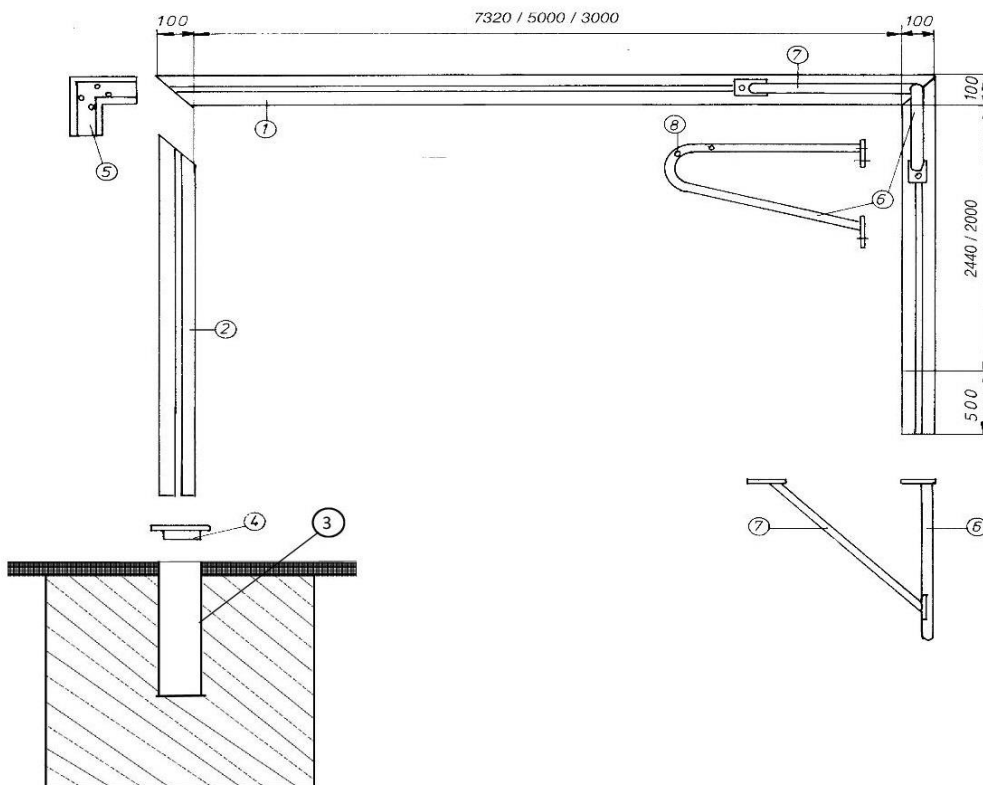
Vielen Dank, dass Sie sich für ein **Sport-Thieme** - Produkt entschieden haben. Damit Sie viel Freude an diesem Produkt haben, erhalten Sie im Folgenden wichtige Hinweise für Ihre Sicherheit sowie den Gebrauch und die Wartung des Gerätes. Lesen Sie bitte diese Anleitung vollständig durch, bevor Sie mit der Montage bzw. Nutzung beginnen.

1. Lieferumfang

Bitte prüfen Sie den nachfolgend angegebenen Inhalt auf Vollständigkeit bevor Sie mit dem Aufbau beginnen.

2. Übersichtszeichnung:

Die Zeichnung stellt lediglich eine Übersicht der für die Baureihe dieser Tore verfügbaren Komponenten dar. Je nach Torausführung kann der Lieferumfang variieren.



Bezeichnung Einzelteile:

- 1 = Latte
- 2 = Pfosten
- 3 = Bodenhülse
- 4 = Abdeckkappe
- 5 = Alu-Guss-Eckverbinder
- 6 = Netzbügel
- 7 = Netzbügelstrebe
- 8 = Bohrung für Netzseilbefestigung

3. Inhalt gesamt:

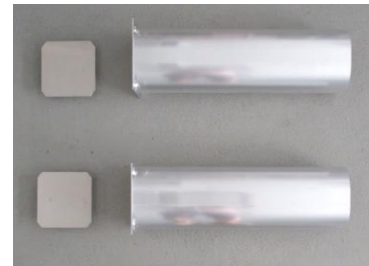
Je nach Torausführung **variiert** der Lieferumfang. Prüfen Sie diesen anhand der nachstehenden Tabellen und Abbildungen auf Vollständigkeit.

Die angegebenen Mengen in den Stücklisten beziehen sich auf 1 Stück Fußballtor. Bei paarweiser Lieferung ist jeweils die doppelte Menge enthalten.



Art.-Nr.:	1150605 1157808 1158801	1150504 1150517
Bezeichnung		
Latte aus Ovalprofil 100 x 120mm	1	1
Pfosten aus Ovalprofil 100 x 120mm	2	2
Alu-Guss-Eckverbinder	2	2
Netzbügel Ø 30mm oder Ø 40mm	2	-
Netzbügelstrebe Ø 30mm oder Ø 40mm	2	-
Zubehörbeutel	1	1

Art.-Nr.:	1157808 1158801 1150605 1150504 1150517
Bezeichnung	
Aluminium-Bodenhülse, Länge 500mm	2
Abdeckkappe für Bodenhülse	2



* Bei diesen Produkten gehören Spezialkeile zum Lieferumfang. Verwendung siehe Pkt. 6.

Inhalt Zubehörbeutel:

Art.-Nr.:	1150605 1157808 1158801	1150504 1150517
Bezeichnung		
Netzhalter	55	55
Einsteckmutter M6 x 20mm	8	-
Sicherungs-Senkschraube mit Innensechskant DIN 7991, M8 x 20mm	8	8
Sicherungs-Zylinderschraube mit Innensechskant DIN 912, M6 x 20mm	8	-
Zylinderschraube DIN 912, M6 x 40mm, bzw. M6 x 50mm	2	-
selbstsichernde Hutmutter DIN 986, M6	2	-
Unterlegscheibe DIN 9021, Ø 7,4 x 22	10	-
Sechskant-Winkelschraubendreher SW5, DIN 911	1	1
Montageanleitung	1	1



4. Montage:

Wir empfehlen die Montage auf dem Rasen oder einer geeigneten Unterlage vorzunehmen, damit die Profile nicht zerkratzen! Zum Schutz der Hände empfiehlt es sich unter Umständen während der Montage Handschuhe zu tragen.

Zur Montage werden folgende Werkzeuge/Hilfsmittel benötigt:

- Hammer/Gummihammer (ggf. zur Montage der Spezialkeile)

a) Montage Latte/Pfosten:

Die Latte und die beiden Pfosten auf den Boden legen, sodass die Nut nach oben zeigt und die Gehrungen an Latte und Pfosten zueinander zeigen.

b) Montage Einsteckmutter zur Befestigung von Netzbügeln und Netzbügelstreben:
(Art.-Nr.: 1150605, 1157808, 1158801)

An jeder Torrahmenecke 4 Stck. Alu-Einsteckmutter M6 x 20mm in die Nut, jeweils 2 Stck. am Pfosten und 2 Stck. an der Latte, einschieben (siehe Fotos unten).



c) Montage Alu-Guss-Eckverbinder:

Den Alu-Guss-Eckverbinder jeweils an der Gehrung in das Ende von Latte und Pfosten stecken. Der Eckverbinder ist beidseitig gleich ausgebildet, also variabel nutzbar. Nun an der Innen- und Außenecke je 2 Stck. Sicherungs-Senkschrauben DIN 7991, M8 x 20mm, durch die seitlichen Löcher in die Profile stecken und in die darunter befindlichen Gewinde der Eckverbinder lose einschrauben. Die Ecke nochmals ausrichten, sodass die Gehrungen dicht aneinander liegen und alle Schrauben fest anziehen (siehe Fotos unten).



Hinweis:

Bei Toren mit freier Netzaufhängung (Art.-Nr.: 11150504, 1150517) beachten Sie bitte die Montagehinweise in der separaten Anleitung.

d) Montage Netzbügel: (Art.-Nr.: 1150605, 1157808, 1158801)

Netzbügel jeweils an der Torecke auf die Profilnut des Torrahmens stellen. Die am Netzbügel oben angeschweißte Befestigungsplatte so ausrichten, dass die Schlitze nach innen und unten zeigen, hierbei linke und rechte Seite beachten. Nun die unter Punkt b) eingeschobenen Einsteckmuttern oben unter die Schlitze der Befestigungsplatte und unten unter die Bohrung der angeschweißten Platte schieben (siehe 1. - 4. Foto unten).

Zur Befestigung des Netzbügels jeweils 3 Stck. Unterlegscheiben DIN 9021, Ø 7,4 x 22mm auf 3 Stck. Sicherungs-Zylinderschrauben DIN 912, M6 x 20mm stecken und diese in die Einsteckmuttern unterhalb der Befestigungsplatten lose einschrauben. (siehe 5. - 6. Foto unten).



e) Montage Netzbügelstreben: (Art.-Nr.: 1150605, 1157808, 1158801)

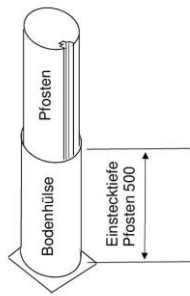
Netzbügelstrebe jeweils am Netzbügel mit dem rund geformten Anschlussstück über die Bohrung im Netzbügel halten und von der Innenseite des Tores 1 Stck. Zylinderschraube DIN 912, M6 durchstecken. Von der Außenseite 1 Stck. Unterlegscheibe DIN 9021, Ø 7,4 x 22mm aufstecken und 1 Stck. Hutmutter DIN 986, M6 aufschrauben (siehe 1. Foto unten).

Zur Befestigung der Netzbügelstrebe an der Latte, die unter Punkt b) eingeschobene Einsteckmutter unter die Bohrung in der angeschweißten Platte schieben. Die Strebe mit 1 Stck. Zylinderschraube DIN 912, M6 x 20mm und 1 Stck. Unterlegscheibe DIN 9021, Ø 7,4 x 22mm lose befestigen (siehe 2. Foto unten).

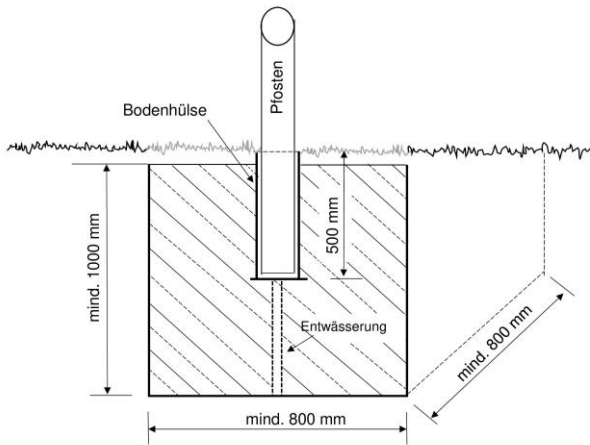
Abschließend alle noch losen Schraubverbindungen fest anziehen.



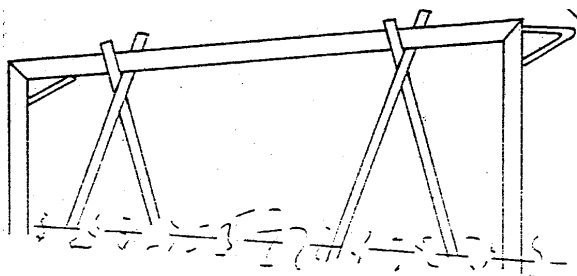
5. Einbau der Boden­hülsen und Aufstellen des Tores:



- a) Zunächst die Boden­hülsen auf die Pfosten des komplett montierten Tores stecken.



- b) Dann den Torrahmen mit den Boden­hülsen in die vorbereiteten Fundamentgruben (800x800x1000 mm) setzen. Um ein Abfließen des evtl. in die Boden­hülsen laufenden Oberflächenwassers zu ermöglichen, empfiehlt es sich, unter die Bohrungen in den Boden­hülsen jeweils ein Rohr in den Boden zu stecken.



- c) Zum Ausrichten des Tores eine Hilfskonstruktion (Holzlatte o.ä.) verwenden, die den Torrahmen beim Betonieren und Aushärten in Position hält. Verwenden Sie beim Einbetonieren der Boden­hülsen keinen Schnellabbinde­ oder Frostschutz­mittel, da diese Zusätze zu Beschädigungen der Boden­hülsen führen können. Die Tore können jederzeit wieder aus den Boden­hülsen heraus­genommen werden.

6. Verwendung von Keilen: (nur bei Art.-Nr.: 1150605, 1150504, 1150517)

Zum Fixieren der Pfosten in den Boden­hülsen können die Spezialkeile (sofern im Lieferumfang enthalten, siehe Tabelle Seite 2) verwendet werden.

Dazu die Keilspitze mit der angeschrägten Seite nach außen zeigend in die Nut einlegen und dann ganz nach unten in die Boden­hülse einschieben. Bei Bedarf einen Hammer/Gummihammer zu Hilfe nehmen.

Die Tore können auch jederzeit wieder aus den Boden­hülsen heraus­genommen werden, indem zunächst die Keile wieder entfernen werden. Hierzu einen Schraubenzieher in das Bohrloch oben am Keil stecken und diesen nach oben heraus­ziehen. Dann das Tor aus den Boden­hülsen heben. Die Öffnungen der Boden­hülsen können nun durch die mitgelieferten Abdeckkappen verschlossen werden.



7. Montage des Netzes:

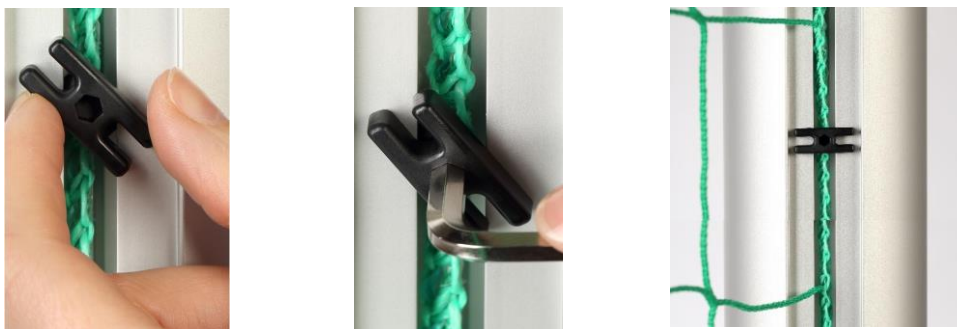
Stellen Sie zunächst sicher, dass die Profilnut am Tor an allen Stellen von Schmutz, Verpackungsmaterialien oder sonstigen Fremdkörpern befreit ist, sodass die Netzmontage ungehindert erfolgen kann.

Nun die Randleine des Netzes in der Profilnut des Tores platzieren und ausrichten. Dann die Netzhalter jeweils längs mit der rückseitigen Klemmhalterung in die Profilnut stecken und durch eine 90°-Drehung fixieren. Die Fixierung kann dabei sowohl per Hand, als auch durch Aufstecken eines Sechskant-Winkelschraubendrehers oder mit einer Zange erfolgen (siehe Fotos unten). Achten Sie auf eine gleichmäßige Verteilung der Netzhalter am Torprofil (gleicher Abstand).

Wir empfehlen folgende gleichmäßige Verteilung der Netzhalter:

Torgröße	Netzhalter			Art.-Nr.:
	Gesamt	Latte	je Pfosten	
3,00 x 2,00m	35	13	9	1158801
5,00 x 2,00m	40	21	9	1157808
7,32 x 2,44m	55	31	11	1150605, 1150504, 1150517

Alle weiteren im Lieferumfang enthaltenen Netzhalter für die Torecken und weiteren Anschlüsse verwenden.



Die Spannleine durch jede Masche des Netzes führen und an den Außenseiten am Netzbügel festknoten, ggf. durch Die Bohrung im Netzbügel führen.

Die Demontage des Netzhalters erfolgt ebenfalls durch eine 90°-Drehung.

8. Wartung, Pflege, Lagerung und Sicherheitshinweise:



Das Tor ist ausschließlich für Fußball konstruiert und für keine andere Verwendung. Prüfen Sie vor Benutzung dieses Produktes, ob alle Verbindungen fest angezogen sind, und prüfen Sie dies später wiederholt.

Netz oder Torrahmen nicht beklettern. Es dürfen keine Anbauten/ Zusätze, die die Sicherheit des Tores grundsätzlich beeinträchtigen könnten, an den Teilen des Torrahmens angebracht werden (gem. EN-Norm 748).

Kontrollieren Sie regelmäßig die Schraubverbindungen auf ihren festen Sitz. Prüfen Sie die Anlage auf eventuelle Beschädigungen und tauschen Sie verschlissene Teile aus. Die Anlage sollte jährlich einer Sicherheitsrevision durch eine Fachfirma unterzogen werden.

Hinweis: Aufgrund unserer kontinuierlichen Qualitätsprüfung der Produkte können sich technische Änderungen ergeben.

Um Beschädigungen und Missbrauch zu verhindern, sind Tore bei Nichtgebrauch unbedingt aufrecht und gesichert zu lagern.

Zur Reinigung der Oberflächen nur Wasser, keinen Alkohol oder aggressive Chemikalien verwenden!

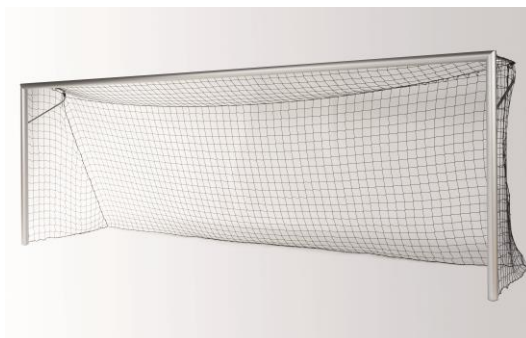
**Assembly instruction
Soccer Goal
in ground sockets
with aluminium cast corner joints**

3,00 x 2,00 m: Cat. - no: 1158801

5,00 x 2,00 m: Cat. - no: 1157808

7,32 x 2,44 m:

Cat. - no: 1150605, 1150504, 1150517



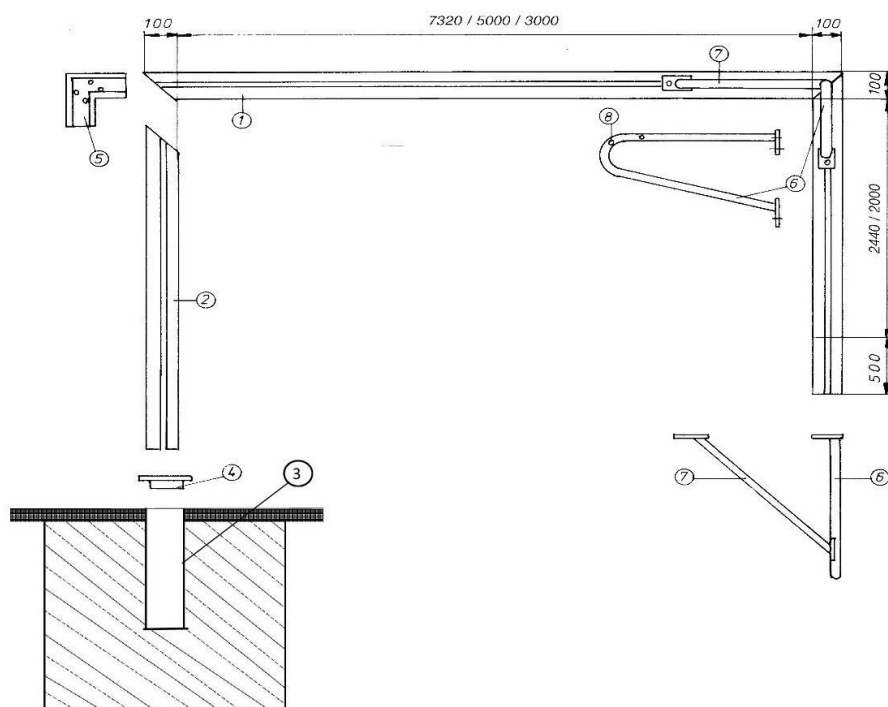
Thanks for choosing **Sport-Thieme** equipment. In order to enjoy this product please note the following instructions for safety, use and maintenance before assembly.

1. Scope of delivery:

Please check the following content before assembly.

2. Assembly drawing:

This drawing is only a general view of the available parts. The scope of delivery may vary depending on the goal execution.



Description of parts:

- 1 = crossbar
- 2 = upright
- 3 = ground socket
- 4 = cap
- 5 = cast corner joint
- 6 = net hoop
- 7 = net hoop brace
- 8 = hole for net rope fixing

3. Total content:

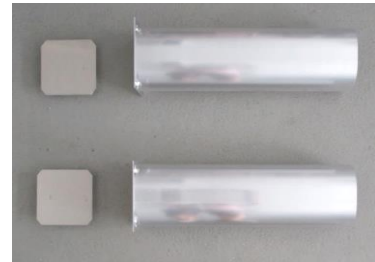
The scope of delivery **changes** depending on the goal execution. Check the content according to the following lists and pictures.

The following indicated quantities refer to 1 goal. In case of a delivery in pairs we double the amount correspondingly.



Description	Cat. -no.:	1150605 1157808 1158801	1150504 1150517
	Crossbar, oval profile 100 x 120 mm		1
Upright, oval profile 100 x 120 mm		2	2
Cast corner joint		2	2
Net hoop Ø 30mm or Ø 40 mm		2	-
Net hoop brace Ø 30mm or Ø 40 mm		2	-
Accessories		1	1

Description	Cat.-no.:	1157808 1158801 1150605 1150504 1150517
	Aluminium ground socket 500 mm	
Cap for ground socket		2



* These products include special wedges, see pt. 6.

Accessories:

Description	Cat.-no.:	1150605 1157808 1158801	1150504 1150517
	Net holder		55
Nut M6 x 20mm		8	-
Hexagon socket countersunk flat head screw DIN 7991, M8 x 20mm		8	8
Hexagon socket head cap screw DIN 912, M6 x 20mm		8	-
Socket cap screw DIN 912, M6 x 40mm, or M6 x 50mm		2	-
Self locking cap nut DIN 986, M6		2	-
Washer DIN 9021, Ø 7.4 x 22		10	-
Allen key SW5, DIN 911		1	1
Assembly instruction		1	1



4. Assembly:

We recommend the assembly on a suitable surface to avoid damages of the profiles! It is recommended to wear gloves maybe to protect the hands.

The following tools are necessary:

- 1 hammer/mallet (for special wedges, if necessary)

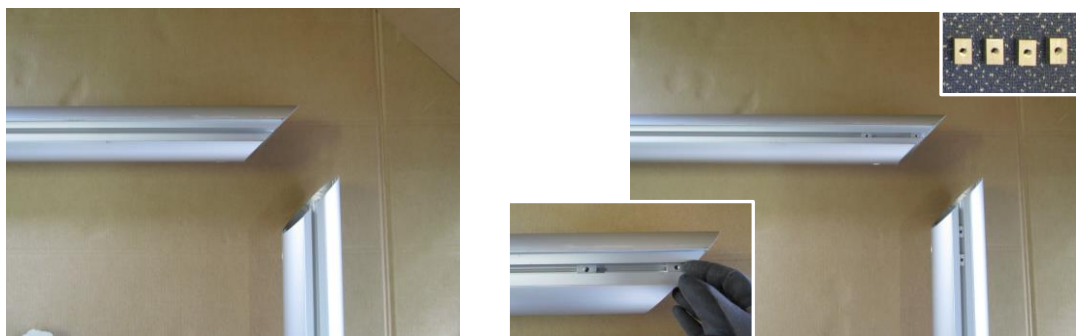
a) Assembly of crossbar/uprights:

Lay crossbar and uprights on the ground, groove facing upwards and mitres joining.

b) Insertion of nuts to fix net hoops and net hoop braces:

(Cat.-no.: 1150605, 1157808, 1158801)

Stick at each goal frame corner 4 nuts M6 x 20 mm into the groove (push 2 into the upright and 2 into the crossbar, see bottom pictures).



c) Assembly of aluminium cast corner joints:

Stick cast corner joints into crossbars' and uprights' ends. Now stick 2 countersunk flat head screws DIN 7991, M8 x 20 mm into the profiles of each internal and external edge and screw them slightly in the threads of corner joints below. Adjust corners again so that mitres are close together and tighten all screws (see bottom pictures).



Note:

In case of goals with free hanging net (cat.-no. 11150504, 1150517) see separate instructions.

d) Assembly of net hoops: (Cat.-no.: 1150605, 1157808, 1158801)

Set net hoops on the corners of crossbar/upright construction. Adjust welded fixing plates with grooves pointing to the inside and to the bottom (consider left and right side). Now push at the top already mounted nuts below the grooved plates and at the bottom below the holes of the welded plates (see 1st to 4th bottom pictures). To fix each net hoop stick 3 washers DIN 9021, Ø 7.4 x 22mm on 3 hexagon socket screws DIN 912, M6 x 20mm and screw them into the nuts below the fixing plates (see 5th to 6th bottom pictures).



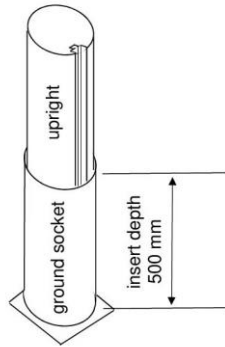
e) Assembly of net hoop braces:

(Cat.-no.: 1150605, 1157808, 1158801)

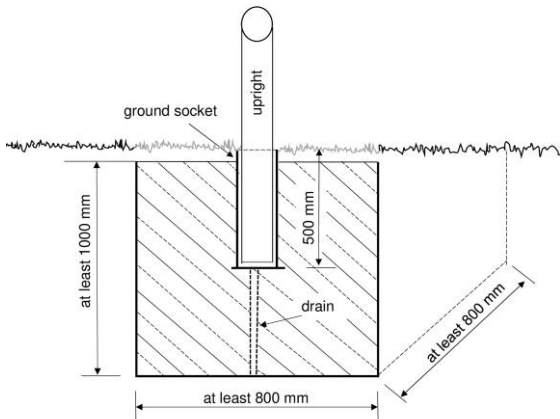
Adjust round shaped plate of brace and hole of net hoop and stick from the goal's inside 1 socket head cap screw DIN 912, M6. Add from the outside 1 washer DIN 9021, Ø 7.4 x 22mm and screw 1 cap nut DIN 986, M6 (see 1st bottom picture). To fix net hoop brace at the crossbar push nut already mounted in point b) below the hole of the welded plate. Fix brace slightly with 1 socket head cap screw DIN 912, M6 x 20 mm and 1 washer DIN 9021, Ø 7.4 x 22mm (see 2nd bottom picture). Finally tighten all screws.



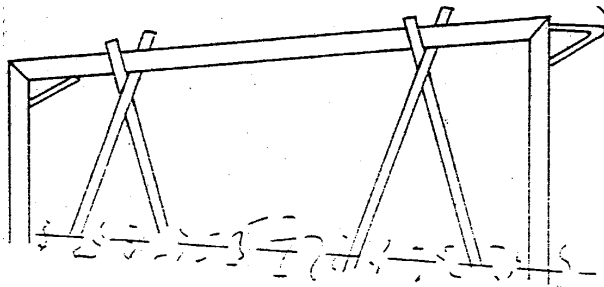
5. Insertion of ground sockets and erection of the goal:



a) First stick ground sockets on the uprights.



b) Set mounted goal with ground sockets in the foundations (800x800x1000mm). To enable a drain off of possible water we recommend to stick a tube below the holes of the ground sockets.



c) For adjustment of the goal use an auxiliary construction (wooden bars) to keep the goalframe in position while concreting and hardening. Do not apply an accelerating mixture or antifreeze as these adhesives may cause damages of ground sockets. The goals can always be taken out of the ground sockets.

6. Using of wedges: (Only for cat.-no.: 1150605, 1150504, 1150517)

For Fixing of the uprights into ground sockets use the special wedges (if they are part of delivery, see table on page 2).

Insert the wedge tip with the tapered side pointing outwards into the guiding groove and then push it down into the ground socket. Fix it with the help of a hammer or mallet.

The goals can always be taken out of the ground sockets after having removed the special wedges. Stick a screwdriver in the borehole of the wedge and pull it out. Then you can simply lift the goal out of the ground sockets. Close open ground sockets with the caps.



7. Assembly of the net:

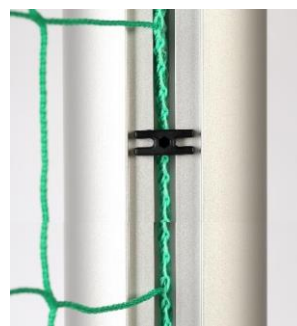
Make sure that the groove of the goal is clean and all packing material or other material is removed so that the assembly is possible without any problems.

Now fix and adjust the net rope in the groove. Then stick net holders with its clips into the groove and fix them with a 90° rotation. Fixing is either possible manually, with the key for hexagon socket screws or with a pliers (see bottom pictures). Distribute net holders equally (same distances).

We recommend the following distribution of net holders:

Size	Total	Net holders		Cat.-no.:
		crossbar	uprights	
3,00 x 2,00m	35	13	9	1158801
5,00 x 2,00m	40	21	9	1157808
7,32 x 2,44m	55	31	11	1150605, 1150504, 1150517

Use all the other included net holders for corners and other connections.



Pull the tensioning cord through each net meshes and fix it outside on both net hoops, if necessary lead it through the bore in the net hoop.

Dismantling of the net is also done by rotation of the net holders through 90 degrees.

8. Maintenance and safety instructions:

This goal is only constructed for Soccer and not for other purposes. Check all screwed fastenings before use and repeat it from time to time.



Do not climb net or goal frame. It is not allowed to fix additional parts or extensions at the goal frame which may impair the safety of the goal (according to EN standard 748).

Check screwed fastenings regularly and change damaged and wearing parts if need be. The unit should be maintained once a year by skilled personnel.

Note: Due to our continuous quality check of products and equipment technical modifications are possible.

In order to avoid damages or misuse of the goal keep it upright and safe when not in use.

Only use water to clean surfaces and no alcohol or aggressive substances.